

后翅灰黄色。雌蛾与雄蛾相似，但翅的颜色更淡一些。

**雄性外生殖器：**第8腹板后缘浅裂；爪形突长方形，末端内凹；颚形突枝刺状；抱器瓣基部宽，逐渐向端部变窄，末端较尖；抱器腹狭长；阳茎端基环环形；阳茎短小，端部有角状器。



图 78 株篔舟蛾 *Besaia (Besaia) zoe* Schintlmeister 的雄性外生殖器

A. 雄性外生殖器；B. 第8腹板；C. 阳茎

**观察标本：**云南泸水 2300m, 1 ♂, 1981. V. 28.

**分布：**云南（泸水）；越南。

(67) 卵篔舟蛾 *Besaia (Besaia) ovatia* Schintlmeister et Fang, 2001 (图 79)

*Besaia (Besaia) ovatia* Schintlmeister et Fang, 2001, *Neue Ent. Nachr.*, **50**: 37.

翅展♂约 34 mm, ♀42 mm。♂触角线形。头部与胸部黄褐色，腹部褐色。前翅浅黄到红褐色；内线由淡黑点组成，中线和外线由淡黄点组成；从翅基部到外缘有 1 条浅黄色纵纹。后翅褐色。翅反面前翅暗褐色，后翅浅黄褐色。雌蛾类似雄蛾，但翅的底色浅灰而不是浅黄色。

**雄性外生殖器：**第8腹板后缘深裂；爪形突长方形，末端内凹；颚形突细长，侧面有 2 枚大齿突；抱器瓣基部宽，逐渐向端部变窄，末端较圆；抱器腹狭长；阳茎端基环环形；阳茎短小，直，端部有角状器。

**观察标本：**云南东川 2500m, 1 ♂, 1980. VII. 1. (副模, 存中科院动物所)。

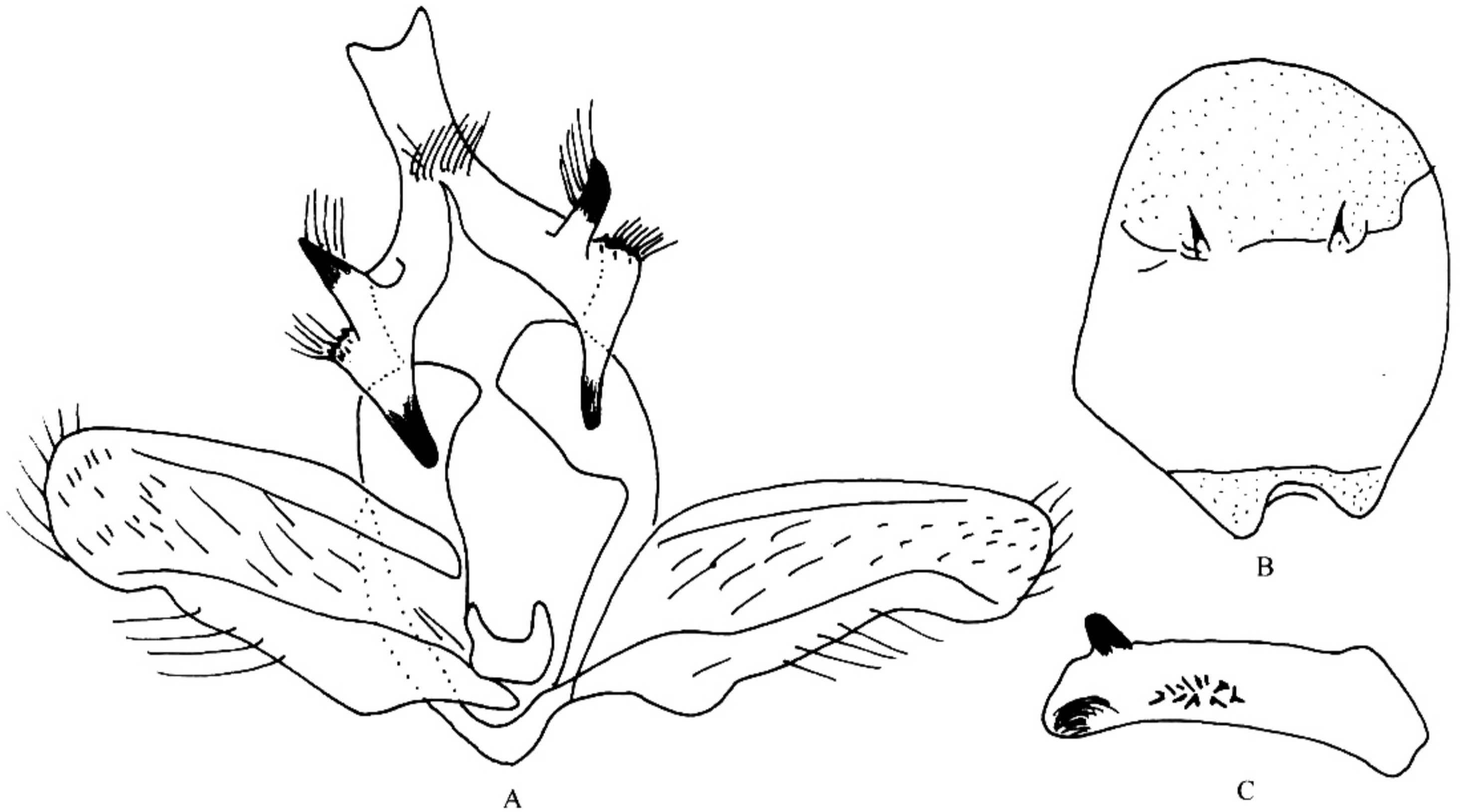


图 79 卵篋舟蛾 *Besaia (Besaia) ovatia* Schintlmeister et Fang 的雄性外生殖器

A. 雄性外生殖器; B. 第 8 腹板; C. 阳茎

分布：四川（大雪山）、云南（东川）。

(68) 显篋舟蛾 *Besaia (Besaia) prominens* (Bryk, 1949) (图 80)

*Pydna prominens* Bryk, 1949, *Ark. Zool.* 42A (19): 16.

*Besaia (Besaia) prominens* (Bryk): Schintlmeister et Fang, 2001: 38.

翅展♂约 50 mm。触角黄褐色。头部与胸部浅黄褐色，腹部浅黄色。前翅浅黄色；翅基部有 2 枚暗褐色点；内线、外线（双股）和端线均由暗褐色点组成；其显著特征是在内线外侧的中室下方有 1 枚较大的暗色圆斑。后翅浅黄褐色。

**雄性外生殖器：**第 8 腹板有相对短的基本部突起，后缘圆；爪形突短小，末端圆；颞形突大，末端呈 1 大 1 小的双齿状；抱器瓣狭长，末端圆；抱器腹狭长，末端伸出瓣外；阳茎端基环环形；阳茎短小，直，亚端部侧面有 1 枚短突起。

**观察标本：**云南勐海 1200~1600m, 1♂, 1958. VII. 20

**分布：**云南（勐海）；缅甸。

(69) 黄篋舟蛾 *Besaia (Besaia) alboflavida* (Bryk, 1949) (图 81)

*Pydna alboflavida* Bryk, *Ark. Zool.*, 42A (19): 18.

*Palessa alboflavida* (Bryk): Kiriakoff, 1968: 100.

*Besaia (Besaia) alboflavida* (Bryk): Schintlmeister et Fang, 2001: 38.

翅展 40 mm。身体浅黄色，触角浅黄色。前翅浅黄色，斑纹黑褐色；基部有 2 个